

AICOK

Schiumatore per latte
Manuale di istruzioni



No. Modello MMF-808-V2

Salvaguardia importante

Leggere le istruzioni prima dell'uso

1. Leggere le istruzioni.
2. Attenzione: questo apparecchio deve essere messo a terra.
3. Non immergere in acqua o altri liquidi. il pericolo di un corto circuito!
4. Mai funzionare apparecchi danneggiati.
5. Non posto l'apparecchio sul legno levigato superficie, potrebbe danneggiare il legno.
6. Non toccare mai parti attive.
7. Operare solo con un apparecchio fornisce la giusta tensione professionalmente installato socket.

8. Non usare l'estensione dei cavi.
9. Non lascia il cavo principale rilassare e rimuovere la spina con le mani bagnate e laici che aspetta superfici calde, né che venga in contatto con oli.
10. Staccare l'apparecchio dopo ogni uso, o quando il dispositivo non è in uso prima di cambiare gli accessori o pulire l'apparecchio.
11. Non toccare i pezzi metallici, o il filtro titolare, o i suoi alloggi quando il dispositivo è in uso, in quanto ciò può causare bruciore o bollente.
12. Non usare questo apparecchio con un cavo danneggiato o spina. se la fornitura cordone è danneggiata, deve essere sostituita dalla produzione, o il suo agente, o analogamente persona qualificata per evitare un rischio.
13. Questo apparecchio non è destinato all'uso da parte di persone (compresi i bambini) che con ridotte capacità fisiche, sensoriali o mentale, o la mancanza di esperienza e conoscenza, a meno che non hanno avuto il controllo o l'istruzione per l'uso dell'apparecchio da una persona responsabile della loro sicurezza.
14. I bambini deve essere controllato per garantire che non si gioca con il latte schiumatore per.
16. Non operano all'aria aperta.
17. Non operano senza latte nella brocca.
18. **Questo è un frequentato elettrodomestico.**
19. Trasformare il dispositivo e la potenza principale, quando non in uso.
20. Non toccare mai parti in rotazione. Rischio di lesioni.
21. Superando il deposito di capacità del contenitore può traboccare.
22. Apparecchi da utilizzare solo in collegamento con l'unità di base fornito.
23. Mai funzionare apparecchi su superfici irregolari.
24. Usa solo il fuoco coperte di spegnere gli incendi sulle apparecchiature.
25. Il dispositivo non è progettato per usi commerciali o industriali; è per uso domestico.
26. Non inserire alcun oggetto e \ o dita nell'apparecchio aperture.
27. Disabilitare apparecchi prima disposizione, tagliato una rete via cavo e per un rifiuto sito ufficiale.
28. Questo apparecchio ha una spina polarizzata (una lama è più ampia rispetto alle altre). Per ridurre il rischio di shock elettrico, la spina è destinato a entrare in un outlet polarizzata in un solo modo. Se la spina non rientra pienamente nella presa, invertire la spina. se ancora non in contatto a elettricista. Non tentare di modificare la spina in alcun modo.
29. Non toccare superfici calde. use maniglie o manopole.
30. Protezione contro il fuoco, scariche elettriche e lesioni a persone non immergere il cordone, spine, o (stato parte specifica o di parti in questione) in acqua o altro liquido.
31. Supervisione stretta è necessario quando qualsiasi apparecchio usato da o vicino ai bambini.
32. Staccatevi dalla presa quando non in uso, e prima di pulire. lasciare raffreddare prima di mettere o togliere parti, e prima di pulire l'apparecchio.
33. Non operano qualsiasi apparecchio con un cavo danneggiato o spina o dopo l'apparecchio funziona male, o è stata danneggiata in alcun modo. Il cambio dell'apparecchio vicino a un servizio autorizzato per l'esame, la riparazione o la modifica.
34. L'uso di accessori che gli allegati non raccomandato dal produttore di elettrodomestici potrebbe tradursi in un incendio, elettroshock o lesioni alle persone.
35. Non lasciare fermo sul bordo del tavolo e del bancone, o toccare superfici calde.
36. Non su o in prossimità di un gas caldo o elettrica cellulare, o in un acceso il forno.
37. Inserire sempre spina di elettrodomestici, e poi la corda nel muro sfogo. Scollegare, nessun controllo di "off", poi di rimuovere la spina dal muro sfogo.
38. Non usare elettrodomestici per diversi usi.
39. Il bollente può verificarsi se il coperchio è rimossa durante la preparazione dei cicli.

Salvare queste istruzioni

Prima dell 'uso

.Svuotare la scatola con cura, con tutti i materiali di imballaggio, finche' non soddisfatto di tutto è presente e funzionante.

.Eliminare tutti gli imballaggi e fioretti e conservarlo per un uso successivo. Controlla se il dispositivo è stato presentato e che è in perfetto ordine.

. Prima di usare l'apparecchio per la prima volta la prego di pulire la brocca e gli accessori, come descritto nel capitolo "pulizia e cura" per togliere la polvere o la produzione di residui.

Conoscere il tuo schiumatore

1. coperchio trasparente

2. anello di silicone

3. marchi: diverse funzioni
coro: antiaderente rivestimento interno

4. il corpo:
s/s alloggi

5. indicatore di luce

6. On/off bottone

7. base di potere
con la corda



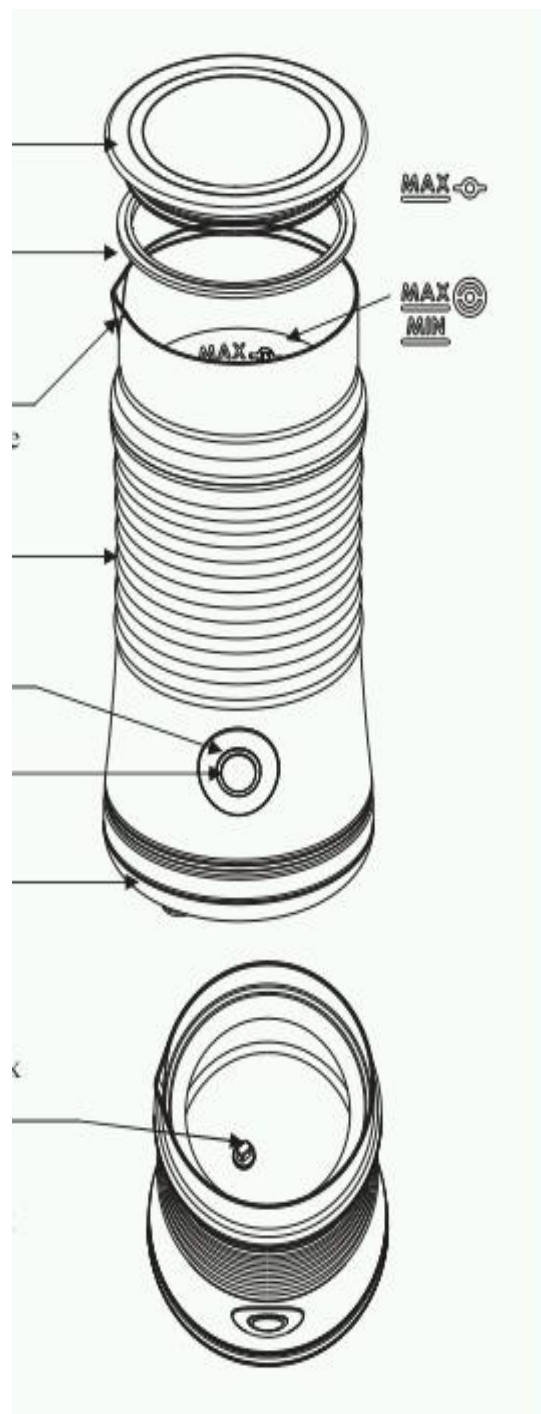
8. frusta

1. per la formazione di schiuma di latte





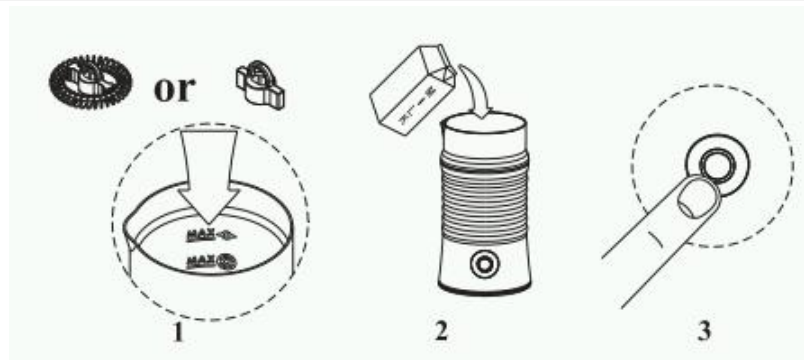
9. frusta

2 per il riscaldamento del latte



Come si usa

Frusta	Funzioni	Capacità max	tempo di completamento
	schiuma di latte freddo	115ml	60-70s
	Schiuma & riscaldamento	115ml	90-140s
	riscaldamento (Con Piccole quantità di schiuma)	24ml	170-220s



1. Scegli l'opportuno frusta e dentro la giara. (cfr. le funzioni sopra di riferimento).
2. Versa il latte nella brocca sotto il marchio.(vedi max capacità al di sopra di riferimento).
3. Premere il pulsante per iniziare la macchina:
 - 1) La formazione di schiuma e di riscaldamento/riscaldamento: l'indicatore luce dopo premere il pulsante superiore.dopo il lavoro, l'indicatore di luce continua a flash per 30 anni.
 - 2) La schiuma al latte freddo: versa il latte freddo nella brocca e premere il pulsante in poi l'indicatore di luce.dopo 65s la macchina finisce di lavorare, l'indicatore di luce e continua a lampeggiare per 30 anni.
 - 3) Errore status: l'indicatore di luce continua a lampeggiare.significa che la macchina funziona a un sovraccarico.dovresti togliere la corrente e versa il latte (latte deve essere al di sotto del livello max mark), e poi provare a ricominciare.

Consigli e suggerimenti

Ecco alcuni utili suggerimenti per aiutarti a ottenere il massimo della sua schiumatore per.

. Usa sempre il primo a schiuma o calore schiumatore per il latte. Mentre è preparare il caffè o funzionamento cioccolata calda e servire subito.

. Usare il latte intero contenuto di grassi > 3,0%) per i migliori risultati.

. Latte freddo può essere frothed schiumatore per questo. Ma non significa che puoi raffreddare il latte.la normale temperatura schiumatore per opere in questa condizione.

. Il latte si riscalda a circa 65+/-5 °C. Questa è la temperatura ideale per garantire il sapore del tuo caffè' non e' danneggiata e quindi non devi aspettare finche' non inizia a bere il bevendo.

. La frusta in un posto sicuro. Sono piccole e può facilmente essere perso.

. Dopo la formazione di schiuma o riscaldamento permette di 2 minuti per il termostato di reset e schiumatore per essere pronti per l'uso. Per abbreviare questa volta, sciacquare con acqua e pulire a secco dopo ogni uso.

. Il schiumatore per è progettato per calore e la schiuma di latte.Se si aggiungono aromi, il

potere in granuli o cioccolato schiumatore per garantire sia pulita immediatamente e accuratamente dopo l'uso.

Suggerimenti di servizio

Qui c'è una selezione di facile e veloce drink ti può fare usando il schiumatore.

con latte schiumato



Cappuccino

1/3 espresso

Aggiunge 2/3 latte schiumato
sopra con il polvere di cocoa

con latte caldo



caffè latte

1/3 espresso shot

Aggiunge 2/3 latte scaldato e mescolare.

Latte macchiato

versa in un bicchiere di latte schiumato
aggiungi un espresso con attenzione
lungo il bordo del bicchiere.

Cioccolata calda

versa latte riscaldato in un gran tazza
aggiungi al cioccolato in polvere e mescolare a mix.

Frothed caffè istantaneo

fare il caffè istantaneo
aggiungi frothed latte

Caffè istantaneo con latte

posto il caffè istantaneo granulato in un bicchiere
aggiungere del latte caldo e si mescola al mix.

Pulizia e assistenza

Rimuovi la brocca con la base di potere prima di pulire. Per separare il coperchio e il silicio anello dalla brocca. **Non immergere la giara o la base in acqua.**

1. **La brocca:** pulire immediatamente dopo ogni uso. colore e pulire le pareti interne con acqua saponata e non in chiesa. allora togli e asciugare con un panno morbido.
2. **Il coperchio:** per separare il coperchio e il silicio anello dalla brocca. Lavare con acqua direttamente.
3. **Il corpo:** pulire con un panno morbido. **Non usare mai più forte lavaggio, nylon o di metallo duro pennello pennello per evitare graffi sulla superficie dell'acciaio inossidabile. Non è mai pulita con oggetti metallici e non usare abrasivi.**
4. **La frusta:** eliminare dalla brocca e lavare con acqua calda. secco e conservare in un luogo sicuro. Non usare la lavastoviglie.

Data tecnica

220-240V - 50-60 Hz 400W

L'apparecchio viene testato in GS regolamenti e corrisponde alle direttive CE.

Smaltimento

Liberatevi dell'imballaggio, secondo i suoi rifiuti regolamenti locali. il cartone e carta di "carta riciclata", un foglio va alla collezione di risorse (potenzialmente riciclabili).Questo prodotto non deve essere smaltito in normali rifiuti domestici, alla fine della sua vita utile. Deve essere consegnato a un punto di raccolta per il riciclaggio delle apparecchiature elettriche ed elettroniche. questo è indicato con il simbolo (pattumiera con croce) sul prodotto, nel manuale di istruzioni o sull'imballaggio. Chiedi al tuo locale lo smaltimento di smaltimento. I materiali sono riutilizzabili in base alla loro etichettatura. il riutilizzo, riciclaggio dei materiali o altre forme di usare vecchi apparecchi, stai dando un contributo importante per proteggere il nostro ambiente. Chiede al governo locale per un adeguato smaltimento (punto di raccolta del vecchio apparecchio municipali di smaltimento). In questo modo si eliminano il tuo apparecchio ecologicamente.