

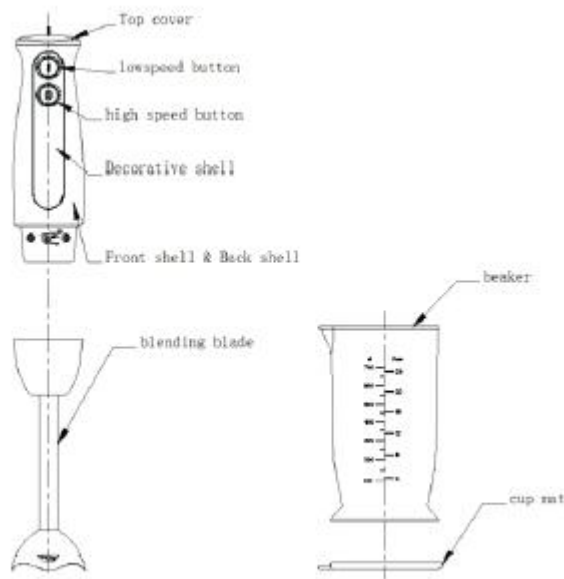
Mixeur plongeant LB2101F Manuel d'Instruction

1. AVANT-PROPOS

Nous vous remercions d'avoir acheté nos produits Lanb Mixeur plongeant. Ce produit est l'un de nos nouveaux produits qui résulte de la recherche et du développement indépendant.

Caractérisé par la simplicité de générosité, l'opération facile, la maturation fonctionnelle et le nettoyage facile, ce produit est un bon assistant de cuisine domestique. Et il est adapté pour mélanger et couper une variété d'aliments.

2. PIÈCES DE RECHANGE ET FIGURE D'INSTALLATION



| 英语 | 法语 |
|--------------------------|-----------------------------|
| Top cover | Le couvercle supérieur |
| Low speed Button | Bouton basse vitesse |
| High speed button | Bouton haute vitesse |
| Decorative shell | Capot décoratif |
| Front shell & Back shell | Capot avant & capot arrière |
| Blending blade | Lame mélangeuse |
| Beaker | Gobelet |
| Cup mat | Tapis de coupe |

3. CARACTÉRISTIQUES PRINCIPALES

1) Autres accessoires. Selon le type, il peut combiner la tige de mélange, le hachoir, le blanc d'oeuf, le bécher, etc.

2) Selon les différents types que vous choisissez, la vitesse du produit est sélectionnable et réglable. Par conséquent, il est pratique de traiter différents types de produits alimentaires.

3) Struttage de séparation de serrure à verrouillage conçu dans l'unité principale et chaque accessoire fonctionnel. Il est pratique d'utiliser n'importe quelle combinaison de différents

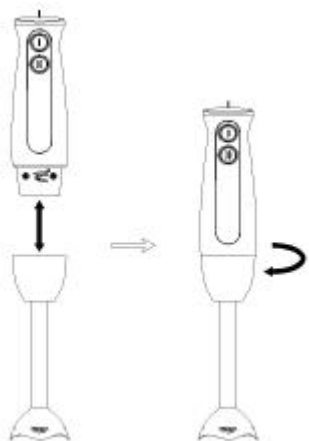
accessoires.

4. INSTRUCTIONS D'UTILISATION

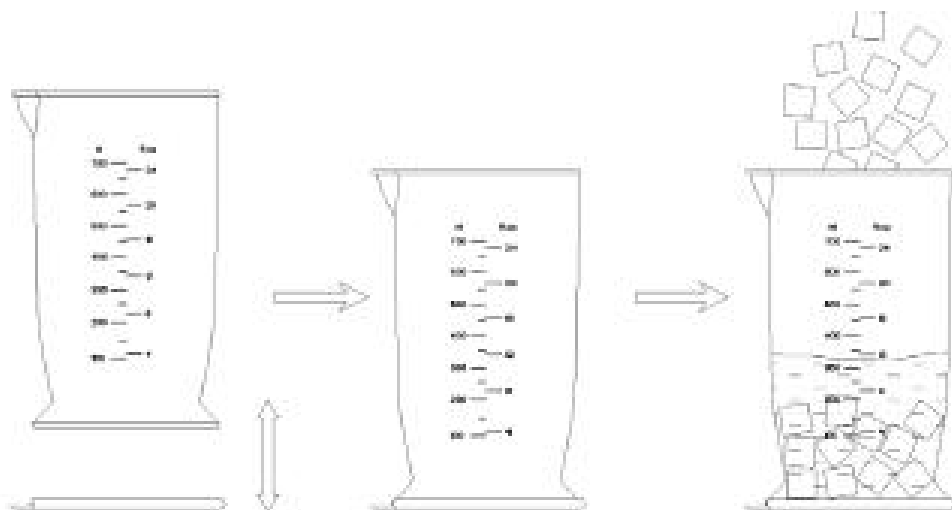
1) Comment utiliser la lame de mélange

Cet accessoire est spécial adapté pour le traitement de la plongée, de la sauce, de la soupe, de la mayonnaise, aliments pour bébés ou personnes âgées, des boissons alimentaires, des boissons mélangées, du milk shake, etc.

⊕ Installez le bâton du mixeur dans le bloc moteur jusqu'à ce qu'il se verrouille.



⊕ Couper les aliments en cubes qui ne dépassent pas 15mm³, puis les mettre dans le béccher et ajouter de l'eau bouillante froide, ou de l'eau potable, du lait, de l'eau, etc.



Béccher et tapis

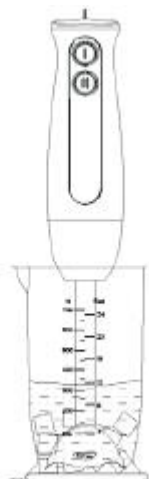
Placez le tapis de coupe sous le béccher

Ajouter de la nourriture et de l'eau dans le béccher

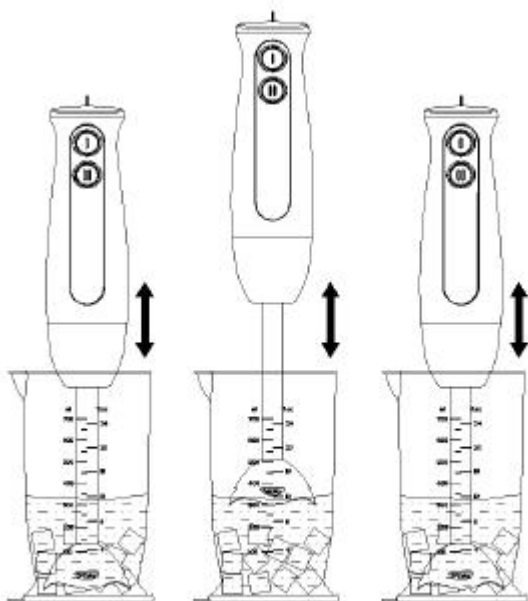
⊕ Branchez le cordon d'alimentation dans la prise de courant



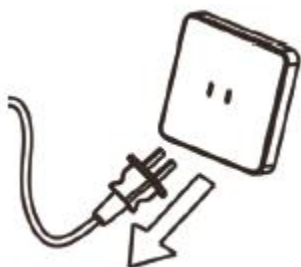
④ Mettez la lame de mélange dans le b cher



⑤ Le produit continuera   fonctionner en appuyant sur le m lange de la nourriture bien et rapidement, tenez le b cher, d'autre part pour maintenir l'unit  principale   faire de mouvement vers le haut et vers le bas. Si vous souhaitez arr ter l'appareil, appuyez simplement sur le bouton de commutation



⑥ Tirez la fiche de la prise de courant apr s le fonctionnement.



Attention

- Le temps de fonctionnement en continu des accessoires doit  tre inf rieur   1 minute. Apr s avoir travaill  en 1 minute, ils doivent se reposer pendant 1 minute.

- 1 minute au travail et 1 minute au repos est considéré comme un cycle. Après avoir travaillé de manière concomitante 5 cycles, il faut reposer 30 minutes pour le refroidissement du moteur.
- Afin d'assurer l'effet d'étanchéité de la lame de mélange, ne pas permettre à lame de mélange de fonctionner sans plonger dans des liquides.

5. TABLEAU DE RÉFÉRENCE POUR LA TAILLE ET LA CAPACITÉ DE TRAITEMENT ALIMENTAIRE

| Matériaux alimentaires | Taille de fonctionnement | Capacité de fonctionnement maximale du gobelet | Temps de fonctionnement (seconds) | Bouton de vitesse choisi |
|------------------------|--------------------------|--|-----------------------------------|--------------------------|
| Carrote | Couper en 4 pièces | 200g+300g (aliments+eau) | 30-40 | Bouton de petite vitesse |
| Pomme | Couper en 4-8 morceaux | 200g+300g (aliments+eau) | 30-40 | Bouton de petite vitesse |
| Blanc de l'œuf | / | Blanc de 3-4 œufs | 60 | Bouton de grande vitesse |

6. GARANTIES IMPORTANTES

- 1) Afin d'éviter tout risque d'électrocution ou d'incendie, s'il vous plaît, utilisez l'alimentation que pour AC220V-240V.
- 2) Utilisez exclusivement une prise de courant dont plus de spécifications 6A. Si vous partagez la prise avec d'autres appareils électriques, la partie du circuit de la douille peut provoquer une chaleur anormale et une incendie.
- 3) N'utilisez pas les choses difficiles de la ferronnerie pour racler le produit.
- 4) Vous devez retirer la fiche du cordon d'alimentation après l'utiliser pour éviter tout risque de choc électrique, une fuite électrique causée par un incendie.
- 5) Le produit cessera automatiquement de fonctionner lorsqu'il surchauffe. Veuillez débrancher la fiche du cordon d'alimentation.
- 6) Veuillez débrancher la connexion de l'alimentation de l'appareil avant le démontage, l'assemblage et le nettoyage ou lorsque vous ne l'utilisez pas.
- 7) Ne mettez pas de surchauffe (plus de 60 degrés centigrades) et de la nourriture en vrac en tasse pour éviter les glissades et le débordement du liquide, et d'entraîner des blessures corporelles.
- 8) L'utilisation de pièces jointes non recommandées ou vendues par le fabricant peut entraîner des blessures corporelles.
- 9) Assurez-vous que toutes les pièces sont installées en place et que le verrouillage est serré pendant l'opération.
- 10) Le temps de fonctionnement en continu des accessoires doit être inférieur à 1 minute. Après avoir travaillé en 1 minute, ils doivent se reposer pendant 1 minute. 1 minute au travail et 1 minute au repos est considéré comme un cycle. Après avoir travaillé de manière concomitante 5 cycles, il faut reposer 30 minutes pour le refroidissement du moteur.
- 11) Le béccher, le mixeur, la tasse de traitement des aliments, etc. ne sont pas à l'épreuve des micro-ondes.

7. AVERTISSEMENT

- 1) Sauf les techniciens de réparation professionnels, les autres personnes ne peuvent pas désassembler, réparer et remettre en état le produit car il risquera de provoquer un incendie, une fuite électrique et une opération anormale
- 2) Veuillez placer ce produit dans un endroit où les enfants ne peuvent pas atteindre.
- 3) N'utilisez pas la main humide pour tirer ou brancher le cordon d'alimentation afin d'éviter les chocs électriques et les courts-circuits.
- 4) Ne pas mouiller ou immerger l'unité principale afin d'éviter les chocs électriques et les courts-circuits.
- 5) Ce produit est pour l'utilisation ménagère, ne pas utiliser à des fins commerciales.

8 NETTOYAGE ET MAINTENANCE

- 1) Vous devez débrancher la fiche du cordon d'alimentation avant de le nettoyer.
- 2) Ne pas toucher la lame tranchante.
- 3) Veuillez utiliser un torchon sec pour essuyer le corps du produit. Et il est strictement interdit de laisser l'unité principale rincer à l'eau ou immerger dans l'eau.
- 4) N'utilisez pas de brosse métallique, brosse en nylon, nettoyant ménager, diluant et autres produits de nettoyage similaires pour nettoyer ce produit, car ils pourraient endommager la structure de surface du produit.
- 5) Utilisez un chiffon doux et sec pour nettoyer le cordon d'alimentation.
- 6) Le mode de nettoyage de chaque accessoire fonctionnel.

| Nettoyage Accessoires | Lavage | Rinçage | Nettoyage d'immersion | Lave-vaisselle | Remarque |
|--------------------------------|--------|---------|-----------------------|----------------|----------------------------|
| Lame de mélange | ✓ | ✓ | × | × | Ne pas immerger dans l'eau |
| Composant battant blanc d'oeuf | ✓ | × | × | × | Ne pas immerger dans l'eau |

9 ANALYSE DE PROBLÈME COMMUN

| Phénomène | Raisons | Méthode de traitement |
|---|---|--|
| Le moteur fonctionne, mais la lame ne fonctionne pas | <ol style="list-style-type: none">1) Les accessoires fonctionnels ne se verrouillent pas bien avec l'unité principale2) La lame est enchevêtrée par des aliments et collée | <ol style="list-style-type: none">1) Verrouiller bien2) Tirer la fiche, puis retirer les aliments et les couper en petits morceaux |
| Le produit cesse brusquement de travailler dans le fonctionnement | <ol style="list-style-type: none">1) Utiliser pendant un temps trop long, et le moteur est surchauffé et endommagé2) La fiche débranchable ou panne de courant | <ol style="list-style-type: none">1) Le temps de fonctionnement devrait être conforme au mode d'emploi2) A l'exclusion de ce problème après la vérification |

| | | |
|---|--|--|
| Vibration anormale ou bruit excessif | 1) Les accessoires fonctionnels ne se verrouillent pas bien avec l'unité principale 2) Mettre trop de nourriture | 1) Les verrouiller bien 2) Tirez la fiche, puis retirez l'excès de nourriture et choisissez faible vitesse pour fonctionner |
| Le produit ne fonctionne pas après avoir branché le cordon d'alimentation et en appuyant sur la touche marche-arrêt | 1) Panne de courant ou prise de courant à l'état fermé ou fiche détachée 2) Dommage du moteur ou de la carte électronique | 1) à l'exclusion de ce problème après vérification 2) A l'exclusion de ce problème après la vérification |

Remarque:

Si vous ne parvenez toujours pas à résoudre le problème après l'analyse du phénomène ci-dessus, contactez notre personnel de maintenance ou le revendeur. Il est interdit de démonter par le personnel non professionnel.



Shenzhen ImpressionE-commerce Co.,Ltd

No.3H012, Trading Plaza, No.5, Ville de Huanan, Rue de Pinghu, District de Longgang, Shenzhen, Chine

Facebook Page:<https://facebook.com/aicoks/>

Site web:www.aicok.cc

Fabriqué en Chine