

AICOK

Modello: LW-3316B



*Manuale per l'Utente
Frullatore a Mano*

Contenuti

Italiano-----2-11

IMPORTANTI MISURE DI SICUREZZA

Quando si usa apparecchi elettrici, specialmente quando ci sono i bambini, si deve sempre rispettare le precauzioni di base di sicurezza, includendo:

1. Leggere tutte le istruzioni prima dell'uso.
2. Per proteggersi contro scosse elettriche, non immergere il frullatore o lasciare i cavi di alimentazione in contatto con acqua o altri liquidi.
3. Staccare dalla presa a muro quando non si utilizza, prima di montare o di smontare i componenti, e prima di pulizia.
4. Se il cavo di alimentazione è danneggiato, deve essere sostituito dal produttore, dal suo agente di assistenza o da persone simili qualificate per evitare pericoli.
5. Non utilizzare all'aperto.
6. Non lasciare il cavo pendente su bordi di tavoli o banchi o che tocchi superfici calde, come la stufa.
7. Sempre staccare l'apparecchio dalla corrente prima di montare, smontare, pulire.
8. Spegner e disconnetterlo dall'alimentazione prima di cambiare accessori o componenti moventi durante l'uso.
9. Le lame sono affilate. Maneggiare con attenzione.
10. Prima di collegare la spina alla presa, controllare che la tensione corrisponde a quello segnato sull'etichetta dell'apparecchio.
11. Non collegare l'apparecchio all'alimentazione fin quando è completamente assemblata e sempre staccare dalla corrente prima di smontare

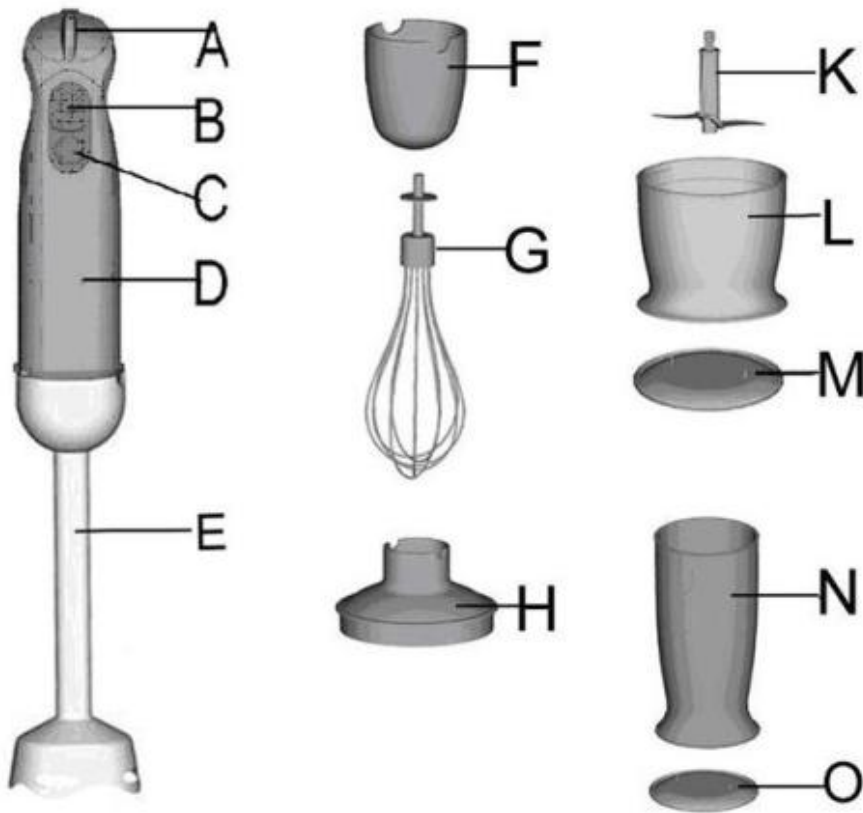
l'apparecchio o di prendere le lame.

12. Il prodotto può essere utilizzato solo per scopi indicati. Non usare il prodotto in modo non corretto per altri fini diversi. Usi scorretti potrebbero causare danni potenziali.
13. Non lasciar inumidire il motore, il cavo e la spina.
14. Non posizionare l'apparecchio in ingredienti caldi.
15. L'apparecchio è stato costruito per preparare quantità di cibo per famiglie normali.
16. Funzionamento da poco tempo. Non usare l'apparecchio per più di 1 minuto senza interruzione, e non usare su cibi duri per più di 10 secondi.
17. Se si preme il pulsante I, si può utilizzare il commutatore di misura per adattarsi ai bisogni. Ma la modalità II è immutabile.
18. Sempre staccare il frullatore dall'alimentazione quando lo si lascia incustodito e prima di montare, smontare o pulire.
19. Bisogna fare attenzione a lesioni potenziali causati da uso non corretto.
20. Bisogna fare attenzione a maneggiare le lame taglienti affilate, a svuotare la ciotola e durante la pulizia.
21. Spegner l'apparecchio e staccarlo dalla corrente prima di cambiare accessori o parti moventi durante l'utilizzo.
22. L'apparecchio può essere usato da persone con ridotte capacità fisiche, sensoriali o mentali, o che non possiedono esperienza e conoscenza solo se sono

assistite o date istruzioni a riguardo dell'uso dell'apparecchio in modi sicuri, e se hanno consapevolezza dei pericoli coinvolti.

23. I bambini non devono giocare con l'apparecchio.
24. Tenere le mani e gli utensili fuori dal contenitore durante il frullamento / lontane dalle lame taglienti quando si taglia il cibo per evitare lesioni gravi a persone o danni alla macchina. È possibile usare un raschietto ma deve essere usato solo quando la macchina non è in funzionamento.
25. Questo apparecchio non deve essere usato da bambini. Tenere l'apparecchio e il suo cavo fuori dalla portata dei bambini.
26. Non usare il prodotto in modo scorretto. Potrebbe causare lesioni gravi da usi non corretti.
27. Bisogna fare attenzione a maneggiare le lame taglienti affilate, quando si svuota la ciotola e durante la pulizia.
28. L'apparecchio è progettato per usi domestici e per applicazioni simili come:
 - Aree di cucina per personale in negozi, uffici, e altri ambienti simili di lavoro;
 - In ambienti di lavoro agricolo
 - Da clienti in hotel, motel ecc. e in stabilimenti simili;
 - In ambienti di tipo bed&breakfast.
29. Fare attenzione se vengono versati liquidi caldi nell'apparecchio perché potrebbe fuoriuscire a causa di movimenti improvvisi.

CONSERVARE QUESTE ISTRUZIONI



Descrizione:

A. Interruttore sul pollice

B. Interruttore I

C. Interruttore II

D. Motore

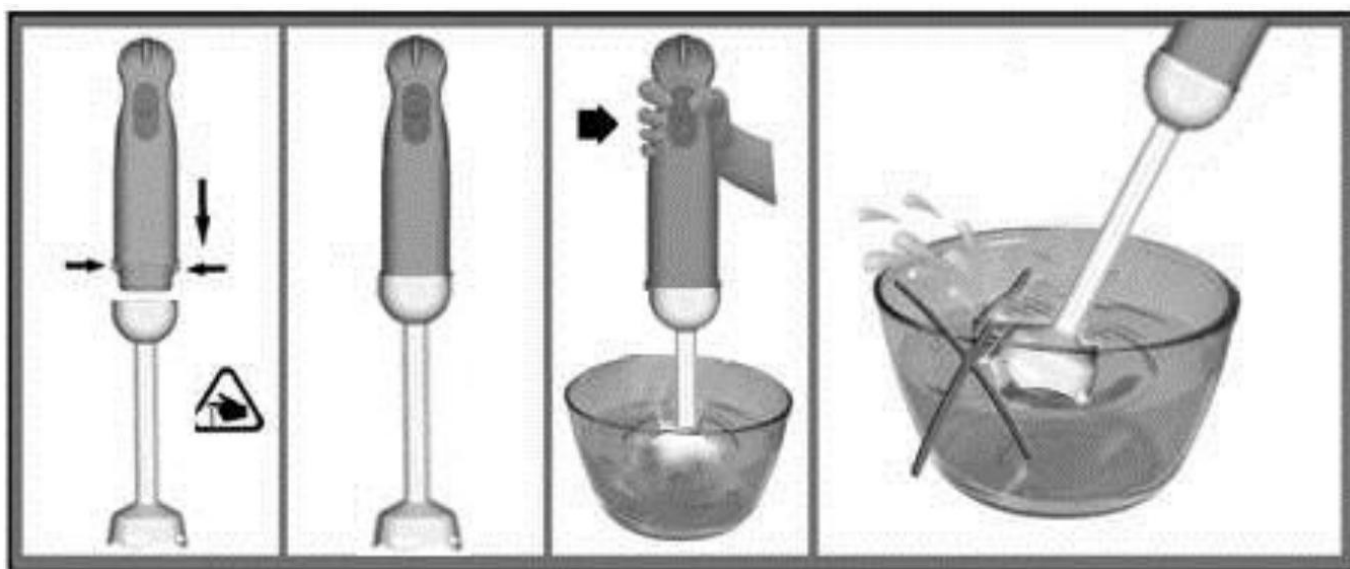
H. Coperchio della ciotola

tagliente

K. Lama a 'S'

L. Ciotola tagliente da

E. Corpo di frullatore	500ml
F. Supporto di frullino	M. Coperchio a
G. Frusta	N. Vaso da 800ml
	O. Coperchio b

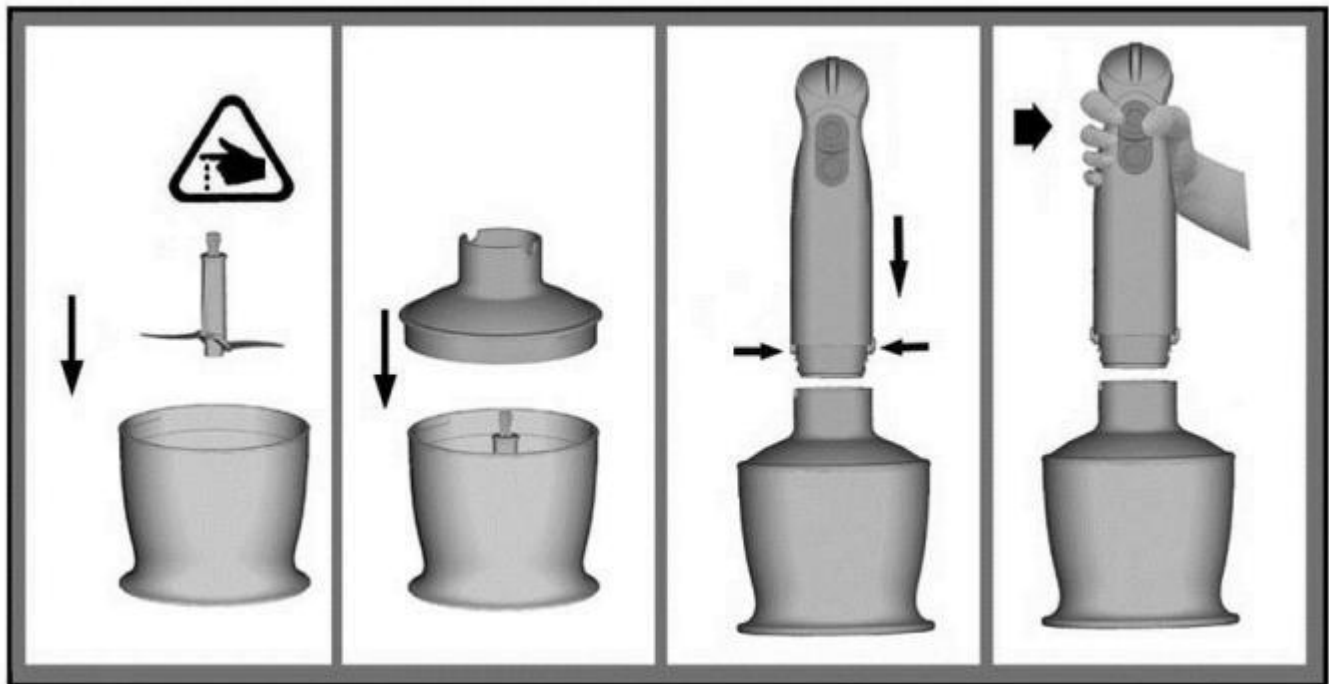


Come usare il frullatore a mano

Questo frullatore a mano è perfettamente adatto per preparare salse, sughi, zuppe, maionese e cibi per bimbi, e anche per fare miscele o milkshake.

1. Girare il corpo frullatore sull'unità motore fin quando si blocca.
2. Mettere il frullatore a mano nel vaso. Poi scegliere velocità "1" – "5" e premere pulsante I o II per iniziare l'utilizzo.
3. Smontare il frullatore dal motore dopo l'uso. Puoi usare il frullatore a mano in un beaker per misurazione o anche in altri contenitori.
4. Non usare il frullatore a mano per più di 1 minuto senza interruzione.
5. Attenzione: Le lame sono molto affilate!
6. Attenzione: non utilizzare su cibo senza acqua!

Come usare il macinino



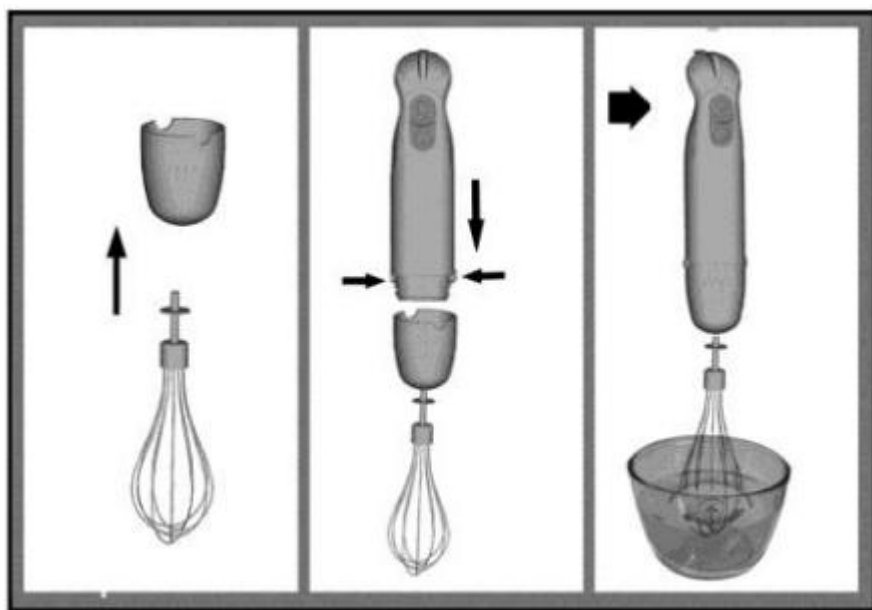
1. Il macinino è perfettamente adatto per cibi duri, come per tagliare la carne, il formaggio, le cipolle, le erbe aromatiche, l'aglio, le carote, le noci, le mandorle, le prugne ecc.
2. Non usarlo per tagliare cibi estremamente duri, come cubi di ghiaccio, noci moscate, chicchi di caffè e grano.

Prima di tagliare...

1. Rimuovere con attenzione la copertura in plastica dalle lame. **Attenzione: le lame sono molto affilate!** Tenerli sempre solo sulla parte superiore in plastica.
2. Posizionare le lame nel centro del perno della ciotola tagliente. Premere verso per bloccare le lame sulla ciotola. Mettere sempre la ciotola tagliente sulla base anti-scivolo.
3. Mettere il cibo nella ciotola.
4. Mettere su il coperchio della ciotola tagliente sulla ciotola.
5. Installare il motore sul coperchio della ciotola finché sia fermamente bloccato.
6. Scegliere velocità "1"-"5" e premere pulsante I o II per iniziare l'utilizzo. Durante il procedimento, tenere l'unità motore con una mano e la ciotola tagliente con l'altra.

7. Dopo l'uso, smontare il motore dal coperchio della ciotola tagliente.
8. Poi rimuovere il coperchio della ciotola. Estrarre le lame con attenzione.
9. Estrarre le lame con attenzione.
10. Rimuovere il cibo preparato dalla ciotola tagliente.
11. Per cibi duri, non operare l'apparecchio per più di 10 secondi senza interruzione.

Come usare il frullino



Usa il frullino solo per montare la crema, sbattere albume, e mescolare pan di Spagna e dessert confezionato.

1. Inserire nel supporto il frullino, poi girare il supporto sul motore finché si blocca.
2. Posizionare il frullino in un vaso e solo poi scegliere velocità da "1"-"5" e premere pulsanti I o II per operarlo.
3. Non usare il frullino per più di 2 minuti senza pausa.
4. Togliere il supporto dal motore dopo l'uso. Poi staccare il frullino dal supporto.

Pulizia

Pulire il motore e il coperchio della ciotola tagliente solo con un panno bagnato. **Non immergere il motore in acqua!**

1. Tutte le altre parti possono essere lavate in lavastoviglie. Tuttavia, dopo

- aver preparato su cibi molto salati, si deve smontare subito le lame.
2. Fare attenzione anche a non usare una dose eccessiva di detersivi o decalcificanti nel lavastoviglie.
 3. Quando aver lavorato cibi con colore, le parti in plastica dell'apparecchio si potrebbero discolorare. Passare queste parti con olio vegetale prima di metterli nel lavastoviglie.
 4. Le lame sono molto affilate, fare attenzione.
 5. Staccare sempre l'apparecchio dalla corrente prima di pulizia.

Guida di Preparazione

<i>Ciotola tagliente da 500ml</i>		
<i>Cibo</i>	<i>Quantità massima</i>	<i>Tempo di Preparazione</i>
<i>Carne</i>	<i>250g</i>	<i>8sec</i>
<i>Erbe aromatiche</i>	<i>50g</i>	<i>8sec</i>
<i>Nocciole</i>	<i>100g</i>	<i>8sec</i>
<i>Formaggio</i>	<i>100g</i>	<i>5sec</i>
<i>Pane</i>	<i>80g</i>	<i>5sec</i>
<i>Cipolle</i>	<i>150g</i>	<i>8sec</i>
<i>Biscotti</i>	<i>150g</i>	<i>8sec</i>
<i>Frutta morbida</i>	<i>200g</i>	<i>6sec</i>
<i>Farina</i>	<i>400g</i>	<i>10sec</i>
<i>Acqua</i>	<i>280g</i>	
<i>Fermento</i>	<i>8g</i>	
<i>Zucchero</i>	<i>8g</i>	
<i>Sale</i>	<i>8g</i>	

Aukey E-Business Co., Ltd.
Indirizzo: Stanza PO9 102, Eletronic Trading Building, Distretto di Longgang,
Città di Huanan, Shenzhen, Cina
Sito Web: www.Aicok.cc
Facebook: <https://www.facebook.com/aicoks/>
Made in China

