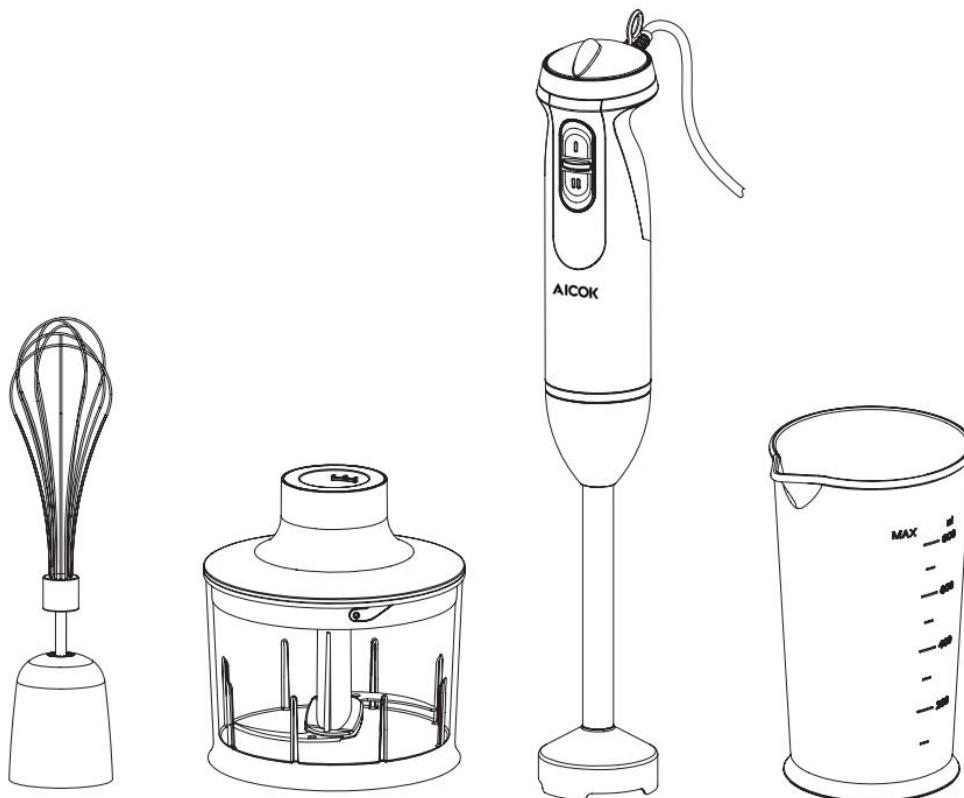


# AICOK

FRULLATORE A MANO

**HB2230B**

**220-240V 50/60Hz 800W**

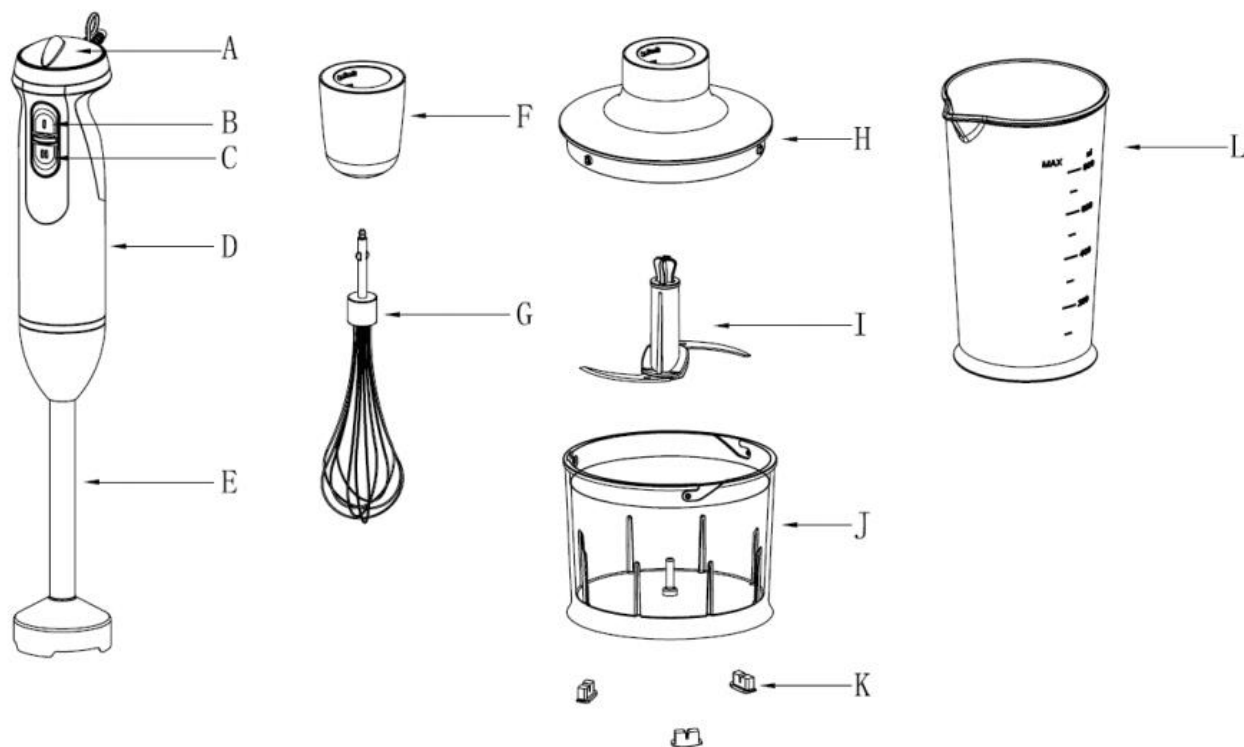






- A. Interruttore sul Pollice
- B. Pulsante I
- C. Pulsante II
- D. Unità Motore
- E. Bastone del frullatore
- F. Supporto del frullino
- G. Frullino
- H. Coperchio della ciotola tagliente
- I. Lama A "S"
- J. Ciotola tagliente da 500ml
- K. Piedino della ciotola tagliente
- L. Brocca da 800ml

## Descrizione:



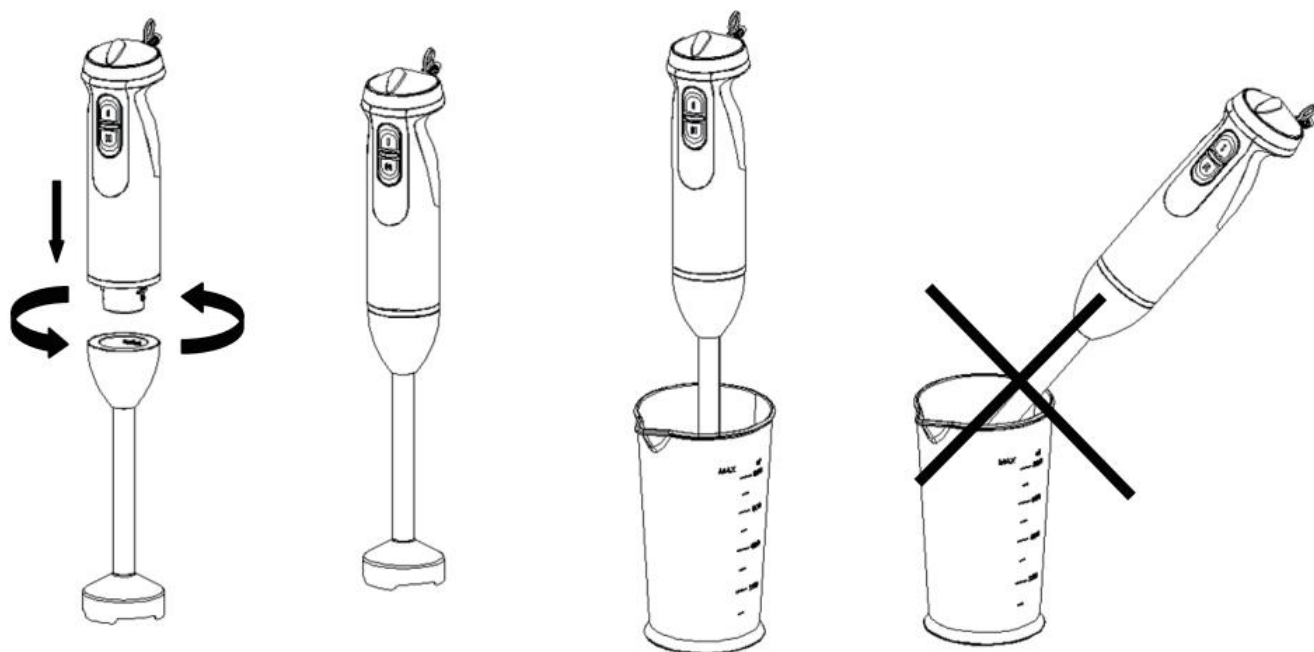
## AVVERTENZE DI SICUREZZA IMPORTANTI

Quando si usano apparecchi elettrici, specialmente con presenti bambini, si devono sempre seguire le precauzioni di sicurezza come seguenti, includendo:

1. Leggere tutte le istruzioni prima dell'utilizzo.
2. Per proteggersi da scosse elettriche, non immergere il frullatore o il cavo a contatto con acqua o altri liquidi.
3. Staccare la corrente quando non è in utilizzo, prima di montare o smontare componenti, e prima di pulizia.
4. Non operare nessun apparecchio con cavo o spina danneggiato, o dopo malfunzionamenti dell'apparecchio, o che è stato fatto cadere o danneggiato in alcun modo. Rendere l'apparecchio al centro di assistenza autorizzato più vicino per esaminazioni, riparazioni o aggiustamenti elettrici o meccanici.
5. Non usare all'aperto.
6. Non lasciare il cavo pendente sopra bordi di tavolo o banchi, o che tocchi superfici calde, come la stufa.
7. Staccare sempre l'apparecchio dalla corrente prima di montare, smontare, pulire.
8. Le lame sono taglienti, maneggiare con cura.
9. Prima di attaccare la spina, controllare che la tensione corrisponda alla tensione nominale sull'etichetta dell'apparecchio.
10. Non collegare l'apparecchio all'alimentazione finché non sia completamente assemblata, e staccare sempre la corrente prima di smontare l'apparecchio o di prendere le lame.

11. Non lasciare i bambini usare il frullatore senza supervisione.
12. Non lasciare il motore, il cavo o la spina a contatto con umidità.
13. Non posizionare l'apparecchio in ingredienti caldi.
14. L'apparecchio è costruito per preparare quantità normali per famiglie.
15. Da operare per tempi corti. Non usare l'apparecchio per più di 1 minuto, e non utilizzare su cibi duri per più di 10 secondi.
16. Se si preme il pulsante I, si può operare l'interruttore a pollice per adattare alle richieste. Ma per modalità II, è immutabile.
17. Staccare sempre la corrente dal frullatore se è lasciato incustodito e prima di montare, smontare o pulire.
18. Ci sono lesioni potenziali causati da usi non corretti.
19. Fare attenzione a maneggiare le lame taglienti affilate, svuotare la ciotola e durante la pulizia.
20. Spegnerne l'apparecchio e staccare la corrente prima di cambiare accessori o di maneggiare parti che sono in movimento durante l'uso.
21. L'apparecchio non è progettato per essere usato da bambini o altre persone senza assistenza o supervisione, se la loro capacità fisica, sensoriale e mentale li impedisce a usare l'apparecchio in modo sicuro.
22. I bambini devono essere supervisionati per assicurare che non giochino con l'apparecchio.
23. Tenere le mani e gli utensili fuori dal contenitore durante la mescolanza / lontani dalle lame taglienti quando taglia il cibo per evitare possibili danni severi a persone o alla macchina stessa. Si può usare un raschietto ma deve essere solo usato quando la macchina non è in funzione.

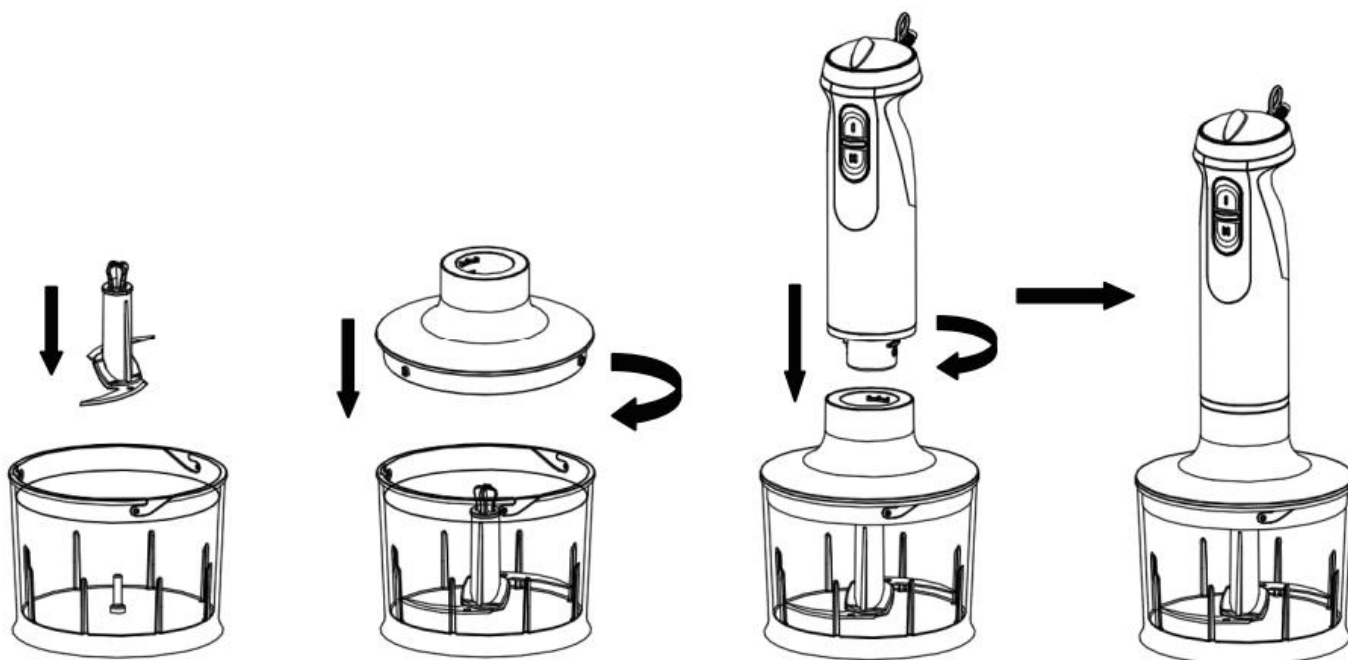
## Come usare il frullatore a mano



Questo frullatore a mano è perfettamente adatto per preparare salse, sughi, zuppe, maionese e cibi per bimbi, e anche per fare miscele o milkshake. Inoltre, il frullatore a mano può anche frantumare ghiaccio.

1. Girare il corpo frullatore sull'unità motore fin quando si blocca.
2. Mettere il frullatore a mano in una brocca, poi scegliere la velocità di operazione. La direzione della freccia mostrata nella Figura serve per velocizzare, e la direzione opposta è per rallentare la velocità.
3. Staccare il frullatore dal motore dopo l'uso.  
si può anche usare il frullatore in un beaker di misurazione proprio come in qualsiasi altro recipiente.
4. Non usare il frullatore a mano per più di 1 minuto senza interruzione.
5. Attenzione: Le lame sono molto affilate!
6. Attenzione: non utilizzare su cibo senza acqua!

## Come usare il macinino



1. Il macinino è perfettamente adatto per cibi duri, come per tagliare la carne, il formaggio, le cipolle, le erbe aromatiche, l'aglio, le carote, le noci, le mandorle, le prugne ecc.
2. Non usarlo per tagliare cibi estremamente duri, come cubi di ghiaccio, noci moscate, chicchi di caffè e grano.

### **Prima di tagliare...**

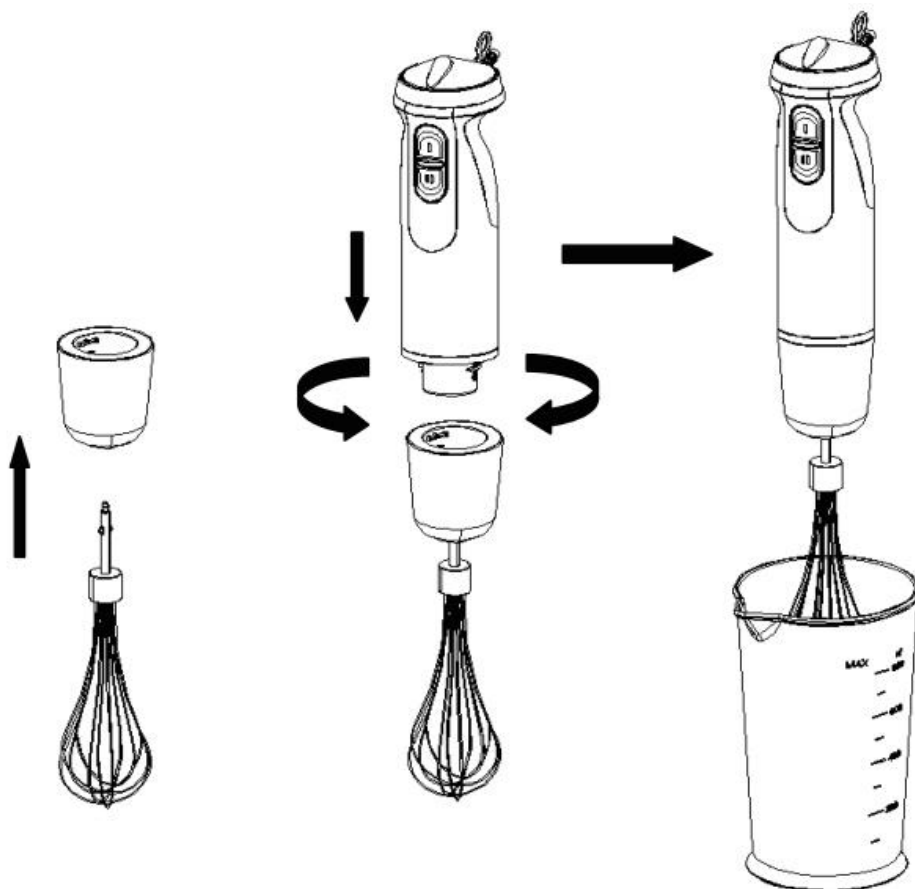
1. Rimuovere con attenzione la copertura in plastica dalle lame. Attenzione: le lame sono molto affilate! Tenerli sempre solo sulla parte superiore in plastica.
2. Posizionare le lame nel centro del perno della ciotola tagliente. Premere verso per bloccare le lame sulla ciotola. Mettere sempre la ciotola tagliente sulla base anti-scivolo.
3. Mettere il cibo nella ciotola.
4. Mettere su il coperchio della ciotola tagliente sulla ciotola.
5. Installare il motore sul coperchio della ciotola finché sia fermamente bloccato.
6. Scegliere velocità e premere su pulsanti I o II per iniziare l'utilizzo. Durante il procedimento, tenere l'unità motore con una mano e la ciotola tagliente con l'altra.
7. Dopo l'uso, smontare il motore dal coperchio della ciotola tagliente.
8. Poi rimuovere il coperchio della ciotola. Estrarre le lame con attenzione.
9. Estrarre le lame con attenzione.
10. Rimuovere il cibo preparato dalla ciotola tagliente.
11. Per cibi duri, non operare l'apparecchio per più di 15 secondi senza interruzione.



12. Non operare cibo senza acqua per più di 5 secondi.

13. Si può usare velocità bassa per operare.

## Come usare il frullino



Usa il frullino solo per montare la crema, sbattere albume, e mescolare pan di Spagna e dessert confezionato.

1. Inserire nel supporto il frullino, poi girare il supporto sul motore finché si blocca.
2. Posizionare il frullino in un vaso e solo poi scegliere velocità da "1"- "5" e premere pulsanti I o II per operarlo.
3. Non usare il frullino per più di 2 minuti senza pausa.
4. Togliere il supporto dal motore dopo l'uso. Poi staccare il frullino dal supporto.

## Pulizia



Pulire il motore e il coperchio della ciotola tagliente solo con un panno bagnato. Non immergere il motore in acqua!

1. Tutte le altre parti possono essere lavate in lavastoviglie. Tuttavia, dopo aver preparato su cibi molto salati, si deve smontare subito le lame.
2. Fare attenzione anche a non usare una dose eccessiva di detersivi o decalcificanti nel lavastoviglie.
3. Quando aver lavorato cibi con colore, le parti in plastica dell'apparecchio si potrebbero discolorare. Passare queste parti con olio vegetale prima di metterli nel lavastoviglie.
4. Le lame sono molto affilate, fare attenzione.
5. Staccare sempre l'apparecchio dalla corrente prima di pulizia.
6. Si prega di mettere gli accessori sul proprio supporto per Accessori dopo la pulizia.

## **Guida di Preparazione (per la ciotola tagliente)**

<b>Cibo</b>	<b>Quantità massima</b>	<b>Tempo di Operazione</b>	<b>Preparazione</b>
Ciotola tagliente			
Carne	250g	10-15sec	1-2cm
Nocciole	300g	10-15sec	1-2cm
Formaggio	200g	10sec	1-2cm
Pane	160g	10sec	1-2cm
Cipolle	300g	10sec	1-2cm
Giuggiole secche e miele	Giuggiole secche 270g +miele 300g	15sec	Fresco

## **Smaltimento Eco-compatibile**



Puoi aiutare a proteggere l'ambiente!

Ricorda di rispettare le normative locali: rendere gli apparecchi elettrici non funzionanti a un centro di smaltimento rifiuti appropriato.

Aicok Accessori per Casa Vivere Comodo  
Shenzhen Impression E-commerce Co.,Ltd  
Cabina No.3H012, Trading Plaza, No.5, Città di Huanan,  
Via Pinghu, Distretto di Longgang, Shenzhen,Cina  
Facebook Page: <https://www.facebook.com/aicoks/>  
Website: [www.aicok.cc](http://www.aicok.cc)  
Made In China

