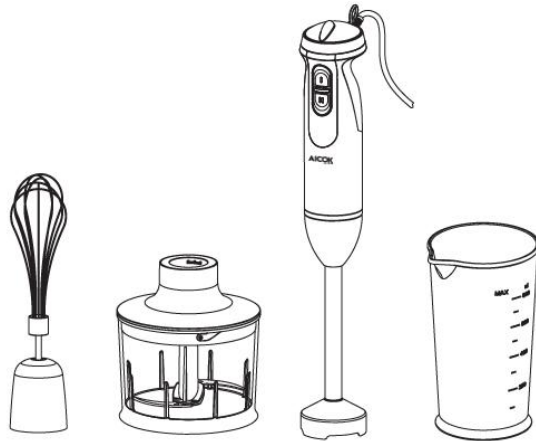


AICOK

Mixeur plongeant

HB2230B

220-240V 50/60Hz 800W



A. Commutateur d'enfoncement

B. Commutateur I

C. Commutateur II

D. Bloc moteur

E. Bâton du mixeur

F. Porte-fouet

G. Fouet

H. Système d'entraînement

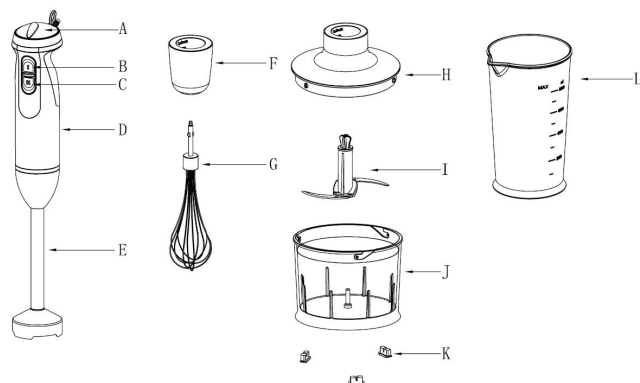
I. Lame "S" A

J. Bol Hachoir 500 ml

K. Pied du Bol du Hachoir

L. Verre doseur 800 mL

Descriptif:

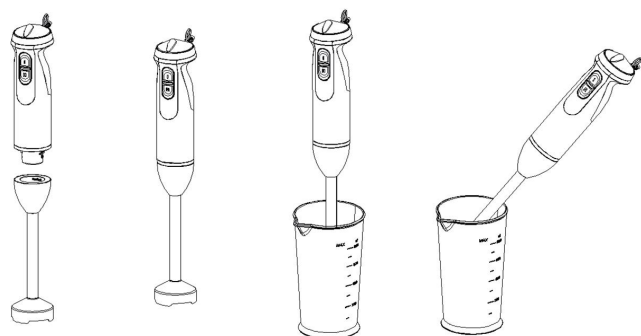


GARANTIES IMPORTANTES

Lors de l'utilisation de l'appareil électrique, en particulier lorsque les enfants sont présents, les précautions de base de sécurité doivent toujours être suivies, y compris les suivantes:

1. Lisez toutes les instructions avant l'utilisation.
2. Pour protéger contre le choc électrique, ne pas plonger le mixeur ou le cordon dans l'eau ou tout autre liquide.
3. Débranchez-le de la prise de courant lorsqu'il n'est pas utilisé, avant le nettoyage ou de retirer des pièces et avant de les nettoyer.
4. Ne faites pas fonctionner aucun appareil avec un cordon ou une fiche endommagés ou après le dysfonctionnement de l'appareil, ou a été tombé ou endommagé de manière que ce soit. Retournez l'appareil au service technique agréé le plus proche pour l'examiner, pour la réparation ou le réglage électronique ou mécanique.
5. Ne pas l'utiliser à l'extérieur.
6. Ne pas laisser le cordon d'alimentation suspendu au bord de la table ou du comptoir, ou en contact avec les surfaces chaudes, y compris les cuisinières.
7. Débranchez l'appareil toujours avant l'assemblage, le démontage ou le nettoyage.
8. Les lames sont coupantes. Manipulez soigneusement.
9. Avant de le brancher sur une prise murale, assurez-vous que la tension correspond à l'étiquette de la classification de l'appareil.
10. Ne pas brancher l'appareil sur la prise murale jusqu'à ce qu'il est complètement assemblé et toujours débranchez-le avant le démontage de l'appareil ou de manipuler les lames.
11. Ne laissez jamais les enfants utiliser le mixeur sans surveillance.
12. Ne pas laisser le bloc moteur, le cordon ou la prise être mouillés.
13. Ne pas placer l'appareil dans les ingrédients chauds.
14. L'appareil est conçu pour traiter les quantités normales de ménage.
15. Temps de fonctionnement court. Utilisez l'appareil pendant plus de 1 minute et ne faites pas fonctionner de la nourriture dure pendant plus de 10 secondes
16. Si vous appuyez sur le commutateur I, vous pouvez exécuter l'interrupteur de démarrage pour répondre à votre demande. Mais le commutateur II est immuable.
17. Débranchez toujours le mixeur de l'alimentation s'il est laissée sans surveillance et avant l'assemblage, le démontage ou le nettoyage.
18. Il existe un risque potentiel des blessures causées par une mauvaise utilisation.
19. Ils doivent déclarer qu'il faut prendre en charge lors de la manutention des lames coupantes pointues, du vidange du bol et pendant le nettoyage.
20. Éteignez l'appareil et débranché de l'alimentation avant de changer d'accessoires ou d'approcher les pièces qui se déplacent.
21. Cet appareil n'est pas destiné à être utilisé par des enfants ou d'autres personnes sans être assistées ou surveillée si leurs capacités physiques, sensorielles ou mentales les empêchent de l'utiliser en toute sécurité.
22. Les enfants devraient être surveillés pour s'assurer qu'ils ne jouent pas avec l'appareil.
23. Pour éviter toute blessure grave aux personnes ou endommagement à l'appareil, éloignez les mains et les ustensiles du récipient lors du mélange/ éloignez de la lame de coupe lors du coupage des aliments. Un racleur peut être utilisé mais il ne faut l'utiliser que lorsque l'appareil ne qui fonctionne pas.

Comment utiliser le mixeur plongeant



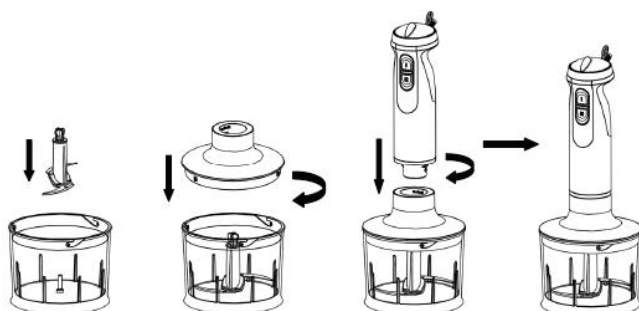
Ce mixeur plongeant est particulièrement adapté pour la préparation de la solution, des sauces, des soupes, de la mayonnaise et des aliments pour bébé, ainsi qu'à celle des boissons mixées et milk-shakes. En plus, le mixeur plongeant E peut broyer des glaçons.

1. Insérez le bâton du mixeur dans le bloc moteur jusqu'à ce qu'il se verrouille.
2. Introduisez le mixeur plongeant dans le récipient. Puis choisissez la vitesse d'opération. La direction de la flèche indiquée sur la figure consiste la grande vitesse, la direction opposée était pour ajuster la vitesse basse.
3. Démontez le bâton du mixeur du bloc moteur après l'utilisation.

Vous pouvez utiliser le mixeur plongeant dans la tasse de mesure tout aussi bien dans n'importe quel autre récipient.

4. N'utilisez pas l'appareil pendant plus de 1 minute.
5. Avertissement: les lames sont très tranchantes.
6. Avertissement: Ne pas traiter les aliments sans eau!

Comment utiliser le hachoir



1. Les blocs hachoirs sont tout à fait adaptés pour les aliments durs, tels que hacher de la viande, du fromage, des oignons, des herbes, de l'ail, des carottes, des noix, des amandes, des pruneaux, etc.
2. Ne hachez pas des aliments extrêmement durs, tels que glaçons, noix de muscade, grains de café et autres grains.

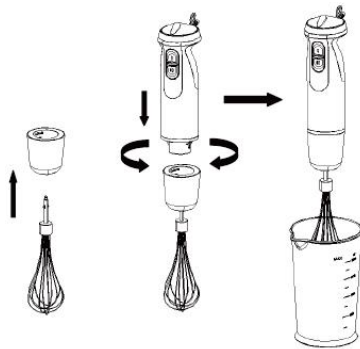
Avant de hacher ...

1. Enlevez avec précaution le couvercle plastique des lames du couteau. **Attention: les lames sont**

très tranchantes! Manipulez-les toujours en tenant la partie supérieure en plastique.

2. Placez le couteau sur l'axe central du bol hachoir et appuyez le couteau jusqu'à ce qu'il s'enclenche. Placez toujours le bol hachoir sur son socle anti-dérapant.
3. Mettez les aliments dans le bol hachoir.
4. Placez le système d'entraînement sur le bol hachoir.
5. Insérez le bloc moteur dans le système d'entraînement jusqu'à ce qu'il s'enclenche.
6. Choisissez la vitesse et appuyez le commutateur I ou le commutateur II pour faire fonctionner le hachoir. Pendant son fonctionnement, maintenez le bloc moteur avec une main et le bol hachoir avec l'autre.
7. Après l'utilisation, enlevez le bloc moteur du système d'entraînement.
8. Vous pouvez ensuite enlever le système d'entraînement. Retirez les couteaux avec précaution. 9. Retirez les couteaux avec précaution.
10. Enlevez les aliments du bol hachoir.
11. Ne hachez pas les aliments durs pendant plus de 15 secondes.
12. N'utilisez pas l'appareil pendant plus de 5 secondes sans eau.
13. Durant le fonctionnement, il faut choisir la vitesse basse.

Comment utiliser le fouet



Utilisez le fouet métal uniquement pour fouetter la crème, monter les blancs en neige, mixer gateaux et desserts réalisés à base de préparations.

1. Insérez le fouet métal dans le système d'entraînement du fouet, puis insérez le bloc moteur dans le système d'entraînement jusqu'à ce qu'il s'enclenche.
2. Introduisez le fouet métal dans un récipient et ensuite seulement choisissez la vitesse "1"- "5" et appuyez sur le commutateur I ou commutateur II pour le faire fonctionner.
3. N'utilisez pas le fouet pendant plus de 5 minutes.
4. Après l'utilisation, enlevez le système d'entraînement du bloc moteur. Puis retirez le fouet du système d'entraînement de fouet.

Nettoyage



Nettoyez le bloc moteur et le système d'entraînement du fouet avec un tissu humide seulement. **Ne pas plonger le bloc moteur dans l'eau.**

1. Tous les autres éléments peuvent être nettoyés au lave-vaisselle. Cependant, après avoir effectué des préparations à base d'aliments très salés, il est préférable de rincer immédiatement les lames.
2. Faites aussi attention à ne pas mettre trop de détartrant ou de produit vaisselle dans votre lavevaisselle.
3. Si vous utilisez le mixeur pour la préparation de aliments colorés, les parties en plastique de l'appareil peuvent être colorées. Enduisez ces parties avec de l'huile végétale avant de les mettre dans le lave-vaisselle.
4. Les lames sont très tranchantes, veuillez faire attention.
5. Débranchez l'appareil avant le nettoyage.
6. s'il vous plaît placer les accessoires sur le Support des accessoires après le nettoyage.

Guide de traitement (pour bol hachoir)

Aliments	Maximum	Opération	Préparation
Bol hachoir			
Viande	250g	10-15 secondes	1-2cm
Noix	300g	10-15 secondes	1-2cm
Fromage	200g	10 secondes	1-2cm
Pain	160g	10 secondes	1-2cm
Oignons	300g	10 secondes	1-2cm
Jujubes secs et miel	Jujubes secs 270g + miel 300g	15 secondes	Frais

Recyclage dans le respect de l'environnement



Vous pouvez aider à protéger l'environnement!
N'oubliez pas de respecter les réglementations locales: veuillez rapporter tout équipement non fonctionnel à un centre approprié de recyclage ou d'élimination.

Aicok Première Maison La Vie Confortable
Shenzhen Impression E-commerce Co.,Ltd
No.3H012, Trading Plaza, No.5, Ville de Huanan, Rue de Pinghu, District de Longgang, Shenzhen,
Chine
Facebook Page:<https://facebook.com/aicoks>
Site web:www.aicok.cc
Fabriqué en Chine

