

AICOK

Spremiagrumi lento

MODELLO NO.:GS-106

Essenziale Casa Vita Comoda Aicok



Leggere attentamente tutte le istruzioni prima dell'uso

P1

Caro utente,

Grazie per scegliere e usare questo prodotto!

Questo prodotto è un elettrodomestico ben progettato e di alta qualità, per facilitare l'uso, leggere attentamente questo manuale e seguire le istruzioni del manuale per fare l'operazione.

Dall'inizio alla fine, la nostra azienda vi fornirà il miglior servizio, grazie al miglioramento

Nota

1. Leggere attentamente questo manuale prima dell'uso e conservarlo per futuro riferimento.
2. Assicurarsi che la tensione di alimentazione elettrica sia conforme alla tensione nominale di questo prodotto.
3. Prima della demolizione, dell'installazione o della regolazione di eventuali parti di questo prodotto, assicurarsi di scollegare l'alimentazione elettrica prima.
4. Prima di usare questo prodotto, controllare il cavo di alimentazione, il connettore, il manicotto, l'asta della vite ecc.
È danneggiato o no. Si deve smettere di usare questo prodotto in caso di danni e deformazioni.
Si deve contattare il servizio di assistenza clienti dell'azienda, non smontare o riparare il prodotto da soli, per evitare qualsiasi pericolo.
5. Non collegare questo prodotto al timer, in modo da evitare pericoli.
6. Non mettere la macchina principale nell'acqua per lavarlo, al fine di evitare eventuali incidenti, si deve lavarlo con un panno.
7. Durante il funzionamento, non mettere il dito o gli oggetti taglienti nell'ingresso (tubo) che contatterà le parti delle aste a vite, per evitare danni o danni al prodotto.
8. Quando si usa questo prodotto, usare gli accessori originali forniti dai produttori. Si proibisce l'uso di eventuale cosa per sostituire l'asta di spinta. Si proibisce che l'occhio avvicini al tubo di alimentazione, per evitare incidenti.
9. Dopo aver completato l'estrazione del succo, si deve ruotare la manopola dell'interruttore sullo stallo "off" per fermare questa macchina, come il motore.
Solo dopo che la macchina, come il motore, il bullone a vite, ecc., si arresta completamente, si può rimuovere le parti del prodotto.
10. Conservare il prodotto in un luogo in cui i bambini non possono raggiungere e non possono dare questo prodotto ai bambini per giocare.
11. Questo prodotto non deve essere utilizzato da persone che non sono in una situazione fisica, sensoriale, visiva o mentale o con mancanza di esperienza e conoscenza relative.

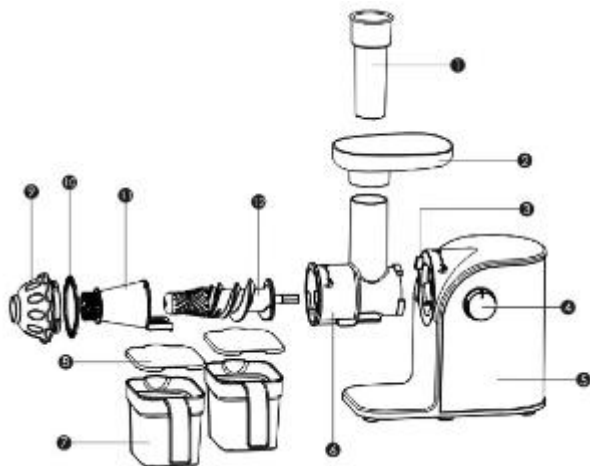
P2

12. Questo prodotto è limitato all'uso di famiglie ordinarie, non può essere usato per scopi commerciali.

13. Non lasciare che il prodotto funziona senza supervisione di nessuno.

14. Conservare questo prodotto in un luogo asciutto e che evita l'esposizione diretta all'irraggiamento UV.

Componenti principali e schema elettrico



1. Barra di spinta
2. Vassoio di alimentazione
3. Pulsante
4. Interruttore
5. Motore principale
6. Barile
7. Tazza di succo/tazza di residuo
8. Coperchio della tazza di succo/tazza di residuo
9. Testa di scorie
10. Anello di tenuta
11. Rete filtrante
12. Bullone di guida di vite

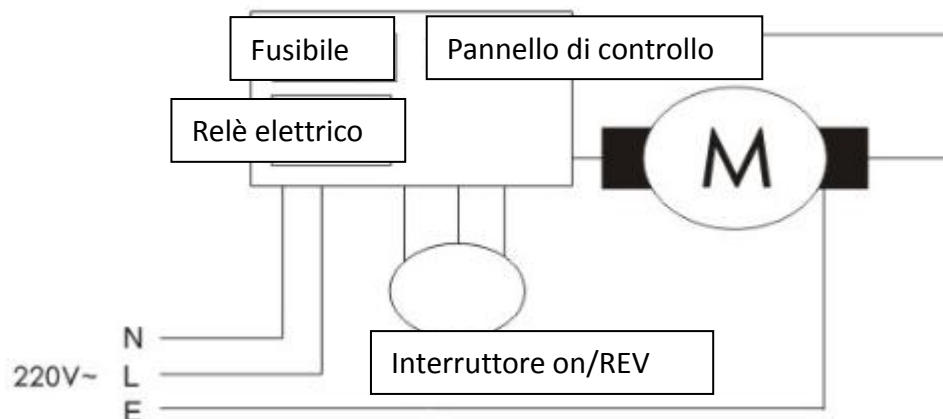
Principali informazioni tecniche

Nome del prodotto: spremiagrumi lento

Modello	Tensione	Potenza
GS-106	220-240V	150W

P3

Schema elettrico:





Nota: lo schema elettrico è solo per riferimento, perdonare nessun avviso in caso di eventuale modifica.

Metodo d'uso


In primo luogo, preparazione dell'uso

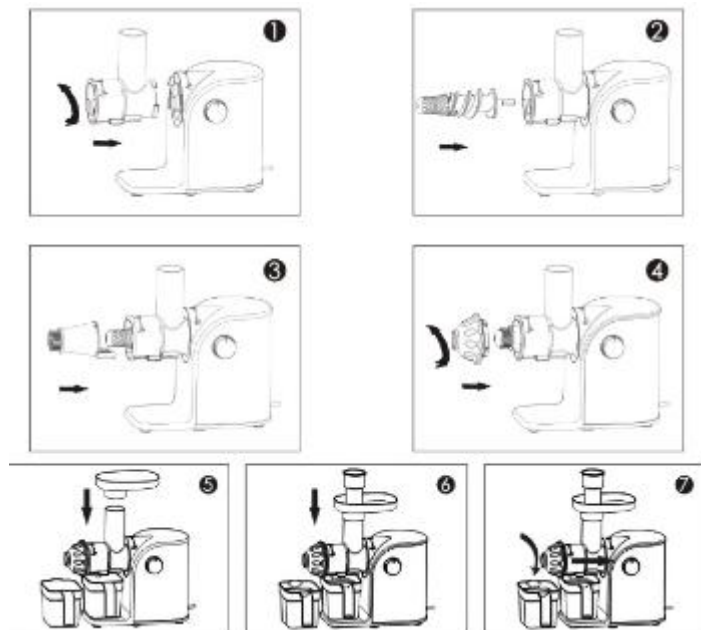
Pulire accuratamente tutte le parti rimovibili prima dell'uso, ad eccezione del motore principale (vedere i nomi dei componenti)

In secondo luogo, il metodo di installazione

1. Estrarre il barile, puntare il motore principale e serrare il barile nella direzione antioraria, (vedere figura 1). Quando si sente il suono "clic", indica che il barile è già montato sul posto. Durante il montaggio, prestare attenzione a bloccare e sbloccare l'interruttore e assicurarsi che il barile mira al motore principale , che indicherà se il barile è montato o no.
2. Estrarre il bullone di guida della vite, puntando sul barile e montare a posto, (vedere figura 2)
3. Estrarre l'assemblaggio del manicotto di macinazione, la rete filtrante è verso il basso, puntare il barile e montare a posto, (vedi figura 3)
4. Estrarre la testa di scorie, puntare verso il barile in senso antiorario e bloccare bene (vedere la figura 4).
- 4). Controllare la testa di scorie se è montata a posto o no. Assicurare che la testa di scorie punti il  contrassegnato sul barile.
5. Togliere una tazza di succo e metterla sotto l'uscita della spremuta del barile, un'altra tazza si mette sotto l'uscita della testa di scorie. Il vassoio di alimentazione è montato sul tubo di alimentazione, (vedere figura 5,6)
6. Lavare tutti gli alimenti o frutta preparati, tagliarli in molti pezzi di dimensioni simili o piccole rispetto al tubo di alimentazione. Mettere i pezzi nel tubo in ordine appropriato e usare la barra di spinta per premere leggermente la frutta, (vedere figura 6)
7. Finire l'estrazione della frutta, se l'uscita di succo non scorra nessuna sorgente, quindi si deve spegnere la macchina. Estrarre il cavo di alimentazione e la presa. Solo quando la macchina si arresta completamente, si può rimuovere o smontare le parti.

P4

* Per smontare le parti di spremitura, si deve vedere l'immagine: premere il pulsante (n. 3 come componenti), ruotare il barile puntante il contrassegno  sul motore principale, allora si può togliere le parti di spremitura, (vedere figura 7).



Suggerimenti per uso e attenzione

1. Si vieta di modificare qualsiasi parte della macchina quando la macchina è ancora in funzione.
2. Questo prodotto deve essere messo in un posto stabile e sicuro per usare.
3. Non spostare il motore principale in funzione.
4. Non mettere altre cose al posto dell'uscita di sorgente e dell'uscita di scorie.
5. Non utilizzare altre cose invece della barra di spinta per spingere il cibo nel tubo di alimentazione.
6. Durante la pulizia, non usare spazzole di ferro, agente abrasivo, agente lavaggio cucina o qualsiasi puntello di lavaggio tagliente.
7. Non mettere il motore principale in acqua. Pulire le macchie sul motore principale con un panno asciutto o un panno morbido.
8. Non utilizzare il prodotto in continuo per più di 10 minuti in una sola volta o estrarre la frutta più di 3 kg in una sola volta.
9. Durante l'operazione, nel caso in cui che il bullone blocca la vite, premere il pulsante "reverse" per 3 ~ 5 secondi, quindi premere nuovamente il pulsante "on" per continuare a funzionare.

P5

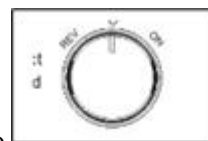
10. Non cucinare o pulire la macchina o gli accessori sotto la temperatura superiore a 60 gradi.
 11. Quando il dispositivo non è in uso, assicurarsi di scollegare l'alimentazione elettrica.
 12. Si deve preparare la frutta fresca al succo.
 13. L'ingrediente non fresco conservato in frigorifero per lungo tempo deve essere imbevuto in acqua fredda fino a scongelarsi prima dell'uso.
 14. Tagliare l'ingrediente più grande del tubo di alimentazione in più piccoli pezzi poi metterli nel tubo per spremitura.
 15. Per le frutta con nuclei duri, si deve rimuovere il nucleo prima di spremere.
- La sorgente spremuta non dovrebbe essere mantenuta per un lungo periodo.

Descrizione funzionale

1. Installare bene il prodotto, quindi inserirlo nella presa di energia, tirare l'interruttore a "ON" e avviare la macchina. Mettere il cibo preparato nel tubo di alimentazione, spingere leggermente il cibo con la barra di spinta.

Interruttore:

2. "O" indica che questo prodotto è in modalità standby. Prima e dopo l'operazione, si deve sempre mettere l'interruttore su "O". Dopo l'operazione, si deve scollegare la spina di energia.
3. "ON" indica che questo prodotto è in stato di funzionamento.
4. "REV" indica che durante il funzionamento, quando questo prodotto è oltre il carico nominale



(sovraccarico), si deve invertire e ritirare il cibo per ridurre il carico.

Attenzione:

Durante la spremitura, questo prodotto può essere bloccato da cibo o troppo grande forza di pressione quando si aggiunge il cibo. (La gente può invertire la macchina quando il cibo è inceppato, dopo aver ritirato il cibo, la macchina può continuare a lavorare.)

Frutta adatta per spremitura

* Frutta applicabile: ad esempio arancio, fragola, ananas, kiwi, uva, meloni hami, anguria, mela, pera, pitaya, ecc.

* Si deve rimuovere il nucleo della frutta: come pesca, litchi, longan, mango, ecc.

P6

Vertura applicabile: carota, rapa, sedano, pomodoro, patata, zucca di cera (anguria cinese), cipolla, cetrioli, ecc.

* Bisogna immergere le verdure per 8 ore o più, quindi possono essere spremute: come fagioli secchi (soia, fagioli rossi, fagioli neri, fagioli mung ecc.), arachidi secchi, riso, grano secco, sesamo, ecc., Per 10 grammi di ingrediente, si deve aggiungere 20 grammi d'acqua per spremere.

* Questo prodotto non può spremere verdure a foglia (come Philae, cavolo cinese, spinaci, ecc)

* Questo prodotto non può spremere la canna da zucchero.

PULIZIA E MANUTENZIONE

PULIZIA:

1. Ogni volta dopo l'uso, si deve pulire tutte le parti tranne il motore principale.
2. Prima di pulire i prodotti, si deve necessariamente interrompere l'alimentazione prima e assicurarsi che il motore sia stato arrestato.
3. Dopo il completamento della spremitura, si deve rimuovere tutti i componenti secondo il processo di installazione .
4. Usare l'acqua direttamente per pulire le parti rimosse, come la testa della scoria, la rete filtrante, l'asta di alimentazione della vite, il tubo di alimentazione, la piastra di alimentazione, la barra di spinta, la tazza di succo, ecc.



Attenzione

A) Il corpo principale del prodotto non può essere lavato sotto il rubinetto, si deve pulire solo con uno panno.

B) durante la pulizia, non usare una sfera pulita o un agente di pulizia chimico abrasivo per pulire le parti

Avvertenza

1. Modalità di funzionamento: l'orario di funzionamento continuo non può essere superiore a 10 minuti, dopo usare il prodotto, il prodotto deve essere raffreddato alla temperatura ambiente normale per poter continuare a funzionare, in modo da prolungare la durata del prodotto.

2. Durante il processo di pulizia, la rete filtrante di acciaio inossidabile, si deve usare una spazzola pulita per lavarla, si vieta di toccare con il dito per evitare graffiare il dito.

P7

Riposte di domande

Fenomeno di guasto	Causa possibile	Soluzione
I prodotti non possono funzionare	Se la tensione di alimentazione è in linea con il prodotto etichettato	Selezionare la tensione di alimentazione in linea con il
Odore per l'uso primo	Si riscalda lo strato di protezione della bobina del motore	Nel caso in cui la tensione è coerente con questo prodotto, è un fenomeno normale
Il prodotto improvvisamente smette di funzionare	Aumenta una protezione di sovraccarico e un autoarresto di 20 minuti per proteggere il prodotto	Stringete delicatamente gli ingredienti durante la spremitura o riavviare dopo 10 minuti
La rete filtrante si blocca	La capacità di elaborazione è troppo o troppo grande capacità di elaborazione in tempi brevi	Chiudere l'alimentazione elettrica e pulire immediatamente l'assemblaggio manicotto del barile
Il guscio di prodotto si brucia caldo	La capacità di elaborazione è troppo o troppo grande capacità di elaborazione in tempi brevi	Elaborare o aumentare gli ingredienti in modo uniforme e prontamente spegnere e raffreddare la macchina non appena si finisce la

Shenzhen Impression E-commerce Co.,Ltd

Booth No.3H012,Trading Plaza,No.5, Huanan city,Pinghu Street,

Longgang District,Shenzhen,Cina

Pagina Facebook: <https://www.facebook.com/aicoks/>

Sitoweb:www.aicok.cc

Fatto in Cina